

Immer für Sie da

Hier können Sie Ihr Produkt registrieren und Unterstützung erhalten:
www.philips.com/support

AZB798T



Benutzerhandbuch

PHILIPS

Inhaltsangabe

1 Wichtig	2	7 Hören von DAB-Radiosendern	14
Gehörschutz	2	Hören von DAB-Radiosendern	14
		Wenn Sie das Gerät zum ersten Mal einschalten	14
2 Ihre CD-Soundmaschine	3	Programmieren von Radiosendern	14
Einführung	3	Anzeigen von DAB-Informationen	14
Lieferumfang	3	Verwenden der DAB-Menüs	15
Geräteübersicht	4		
Übersicht über die Fernbedienung	5		
		8 Verwenden der Systemmenüs	16
3 Erste Schritte	7	Reset the product	16
Vorbereiten der Fernbedienung	7	Prüfen der aktuellen Software-Version	16
Anschließen an die Stromversorgung	7		
Einschalten	8	9 Weitere Funktionen	17
Ausschalten	8	Einstellen des Sleep-Timers	17
		Anpassen der Display-Helligkeit	17
4 Wiedergabe	9	Wiedergeben über den Kopfhörer	17
Wiedergeben von CDs	9		
Wiedergabe von USB-Geräten	9	10 Produktinformationen	18
Audio von einem Bluetooth-fähigen Gerät abspielen	9	Technische Daten	18
Kassettenwiedergabe	11	Unterstützte MP3-Discformate	19
Wiedergabe von einem externen Gerät	11	Informationen zur USB-Wiedergabefähigkeit	19
		Wartung	19
5 Wiedergabeoptionen	12		
Steuern der Wiedergabe	12	11 Fehlerbehebung	21
Programmieren von Titeln	12		
Anpassen von Toneinstellungen	12	12 Hinweis	23
		Prüfzeichen	23
6 UKW-Radiosender wiedergeben	13	Umweltschutz	23
Einstellen eines UKW-Radiosenders	13	Markenhinweis	23
Automatisches Speichern von Radiosendern	13		
Manuelles Speichern von Radiosendern	13		
Auswählen eines voreingestellten Radiosenders	13		

1 Wichtig

Warnung

- Öffnen Sie auf keinen Fall das Gehäuse des Geräts.
- Fetten Sie niemals Teile dieses Geräts ein.
- Blicken Sie niemals in den Laserstrahl im Innern des Geräts.
- Stellen Sie dieses Gerät niemals auf andere elektrische Geräte.
- Setzen Sie das Gerät keinem direktem Sonnenlicht, keiner offenen Flamme und keiner starken Hitze aus.
- Stellen Sie zum Trennen des Geräts von der Stromversorgung den einfachen Zugriff auf Netzkabel, Stecker oder Netzteil sicher.

- Es dürfen keine Flüssigkeiten an das Gerät gelangen.
- Auf das Gerät dürfen keine möglichen Gefahrenquellen gestellt werden (z. B. mit einer Flüssigkeit gefüllte Gegenstände, brennende Kerzen).
- Wenn der Netzstecker (MAINS) bzw. Gerätestecker als Trennvorrichtung verwendet wird, muss die Trennvorrichtung frei zugänglich bleiben.
- Stellen Sie sicher, dass ausreichend freier Platz um das Gerät zur Verfügung steht, um eine ausreichende Belüftung sicherzustellen.
- **VORSICHTSHINWEIS** zur Batteriehandhabung: Achten Sie auf folgende Punkte, um ein Auslaufen der Batterien zu verhindern, was zu Verletzungen, Sachschäden oder Schäden am Gerät führen kann:
 - Setzen Sie alle Batterien korrekt gemäß den Markierungen + und - in das Gerät ein.
 - Batterien (Akkus bzw. integrierte Akkus) sollten nicht starker Wärme durch Sonnenlicht, Feuer etc. ausgesetzt werden.
 - Nehmen Sie die Batterien heraus, wenn das Gerät über einen längeren Zeitraum nicht verwendet wird.

- Verwenden Sie nur vom Hersteller empfohlenes Zubehör.

Warnung

- Öffnen Sie auf keinen Fall das Gehäuse des Geräts.
- Stellen Sie dieses Gerät niemals auf andere elektrische Geräte.
- Blicken Sie niemals in den Laserstrahl im Innern des Geräts.

Gehörschutz

Achtung

- Um Hörschäden zu vermeiden, sollten Sie die Kopfhörer nur für kurze Zeit bei hoher Lautstärke verwenden. Stellen Sie eine angemessene Lautstärke ein. Je höher die Lautstärke, desto schneller können Hörschäden entstehen.

Beachten Sie bei der Verwendung von Kopfhörern folgende Richtlinien.

- Hören Sie nur bei angemessener Lautstärke und nur eine angemessene Zeit lang.
- Achten Sie darauf, dass Sie den Lautstärkepegel auch nach der Eingewöhnungsphase unverändert lassen.
- Stellen Sie die Lautstärke nur so hoch ein, dass Sie Umgebungsgeräusche noch wahrnehmen können.
- In potenziell gefährlichen Situationen sollten Sie sehr vorsichtig sein oder die Verwendung kurzzeitig unterbrechen.
- Übermäßiger Schalldruck durch Kopfhörer kann zu Hörschäden führen.

Achtung

- Die Verwendung von Steuerelementen, Einstellungen oder Vorgehensweisen, die von dieser Darstellung abweichen, können zu gefährlicher Laserstrahlenbelastung oder anderen Sicherheitsrisiken führen.

2 Ihre CD-Soundmaschine

Einführung

Mit dieser CD-Soundmaschine können Sie:

- Empfangen von UKW-Radiosendern;
- Audioinhalte von Kassetten, USB-Speichergeräten, Bluetooth-Geräten und anderen externen Audiogeräten wiedergeben;
- Die Abfolge der Titelwiedergabe programmieren.

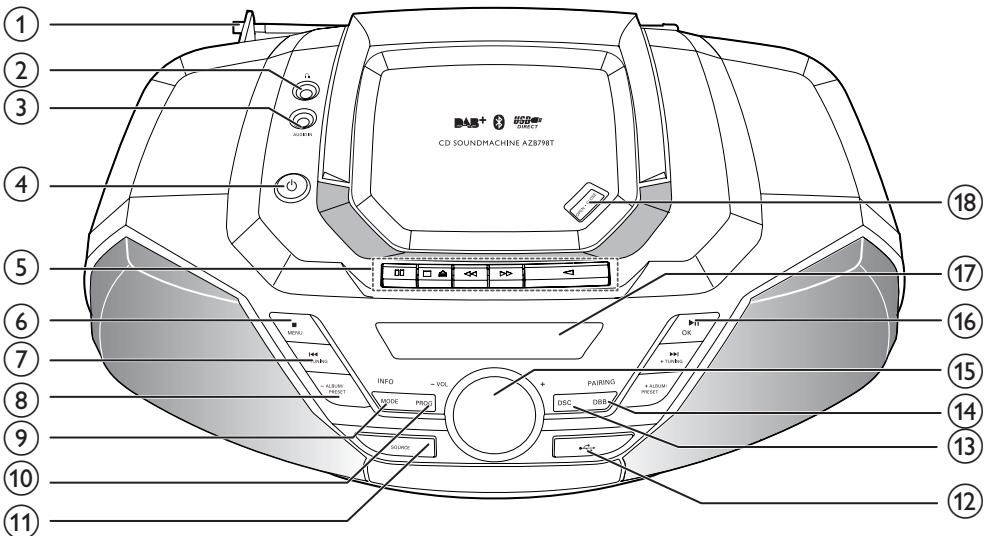
Das Gerät bietet Ihnen Dynamic Bass Boost (DBB) und Digital Sound Control (DSC) für bessere Tonwiedergabe.

Lieferumfang

Prüfen Sie zunächst, ob die folgenden Teile im Lieferumfang enthalten sind:

- Hauptgerät
- Netzkabel
- Fernbedienung (mit Batterie)
- Kurze Bedienungsanleitung
- Sicherheitsblatt

Geräteübersicht



① UKW-Antenne

- Verbessern des UKW-Empfangs

②

- Kopfhörerbuchse




③ AUDIO-IN

- Anschließen eines externen Audiogeräts

④

- Ein-/Ausschalten des Geräts

⑤ Bedienelemente für die Kassetteneowiedergabe

-  Starten der Kassetteneowiedergabe
-  Zurückspulen oder Vorspulen der Kassette.
Stoppen der Kassetteneowiedergabe oder Öffnen des Kassetteneinlegefachs.
-  Pausieren Sie Kassetteneowiedergabe.

⑥ /MENU

- Stoppen der Wiedergabe

- Löschen eines Programms
- Zugreifen auf das DAB+/-/UKW-Menü

⑦ TUNING +/-

- Springen zum vorherigen/nächsten Titel
- Einstellen eines UKW-Radiosenders
- Suche innerhalb eines Titels

⑧ ALBUM/PRESET +/-

- Auswählen eines voreingestellten Radiosenders
- Springen zum vorherigen/nächsten Album

⑨ MODE/INFO

- Auswählen eines Wiedergabemodus: wiederholte oder zufällige Wiedergabe.
- Anzeigen von Wiedergabeinformationen

⑩ PROG

- Programmieren von Titeln

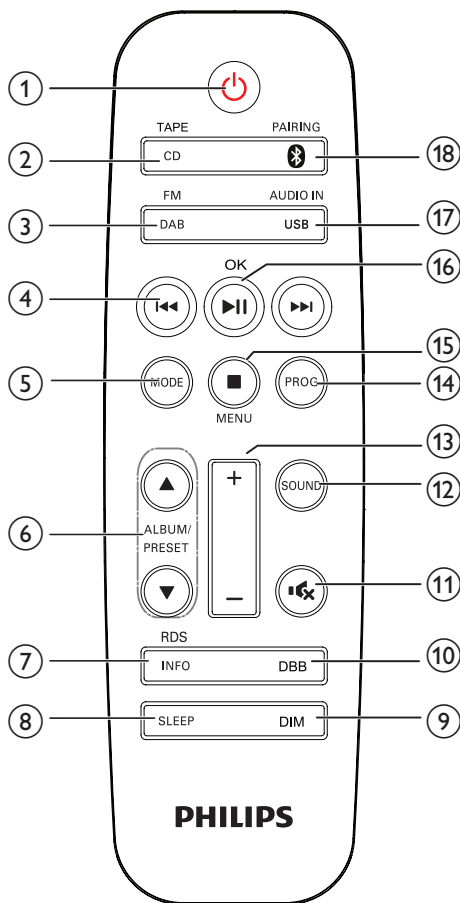
⑪ SOURCE

- Auswählen einer Quelle

⑫

- USB-Buchse

Übersicht über die Fernbedienung



- ⑬ **DSC**
 - Auswählen einer voreingestellten Soundeinstellung
- ⑭ **DBB/PAIRING**
 - Aktivieren oder Deaktivieren der dynamischen Bassverstärkung
 - Im Bluetooth-Modus gedrückt halten, um in den Kopplungsmodus zu wechseln
- ⑮ **VOL +/-**
 - Einstellen der Lautstärke
- ⑯ **▶||/OK**
 - Drücken, um die Wiedergabe zu starten oder anzuhalten
 - Bestätigen der Auswahl

- ⑰ **Display**
 - Aktuellen Status anzeigen.

- ⑱ **OPEN•CLOSE**
 - Öffnen Sie das Disc-Fach.

- ① **⏻**
 - Ein-/Aus-switchen des Geräts
- ② **CD/TAPE**
 - Auswählen von DISC als Quelle
 - Auswählen der Kassette als Quelle
- ③ **FM/DAB**
 - Auswählen der UKW-Quelle
 - Auswählen der DAB-Quelle

- ④ **⏮ / ⏭**
- Springen zum vorherigen/nächsten Titel
 - Suchen innerhalb eines Titels/einer Disc/eines USB-Geräts
 - Einstellen eines Radiosenders
 - Einstellen der Uhrzeit
- ⑤ **MODE**
- Auswählen des Wiedergabemodus
- ⑥ **ALBUM/PRESET ▲ / ▼**
- Auswählen eines voreingestellten Radiosenders
 - Springen zum vorhergehenden / nächsten Album
- ⑦ **INFO/RDS**
- Anzeigen von Informationen während der Wiedergabe
 - Bei ausgewählten UKW-Radiosendern: Anzeigen von RDS-Informationen (falls verfügbar)
- ⑧ **SLEEP**
- Einstellen des Sleep-Timers
- ⑨ **DIM**
- Passen Sie die Display-Helligkeit an.
- ⑩ **DBB**
- Aktivieren/Deaktivieren der dynamischen Bassverstärkung
- ⑪ **⏸**
- Stummschalten oder erneutes Einschalten des Tons.
- ⑫ **SOUND**
- Satterer Klang mit Digital Sound Control (DSC)
- ⑬ **+/-**
- Einstellen der Lautstärke
- ⑭ **PROG**
- Programmieren von Titeln
 - Programmieren von UKW-/DAB+-Radiosendern
- ⑮ **■ /MENU**
- Beenden der Wiedergabe oder Löschen eines Programms
- Aufrufen des UKW/DAB+-Menüs
- ⑯ **▶ || /OK**
- Starten, Anhalten, Fortsetzen der Wiedergabe
 - Bestätigen der Auswahl
- ⑰ **USB/AUDIO IN**
- Wiederholt drücken, um die USB- oder AUDIO-IN-Quelle auszuwählen
- ⑱ **Ⓜ /PAIRING**
- Drücken zum Auswählen von BT (Bluetooth) als Quelle
 - Zwei Sekunden lang gedrückt halten, um in den Kopplungsmodus zu wechseln

3 Erste Schritte

! Achtung

- Die Verwendung von Steuerelementen, Einstellungen oder Vorgehensweisen, die von dieser Darstellung abweichen, können zu gefährlicher Laserstrahlenbelastung oder anderen Sicherheitsrisiken führen.

Folgen Sie den Anweisungen in diesem Kapitel immer nacheinander.

Wenn Sie mit Philips Kontakt aufnehmen, werden Sie nach der Modell- und Seriennummer Ihres Geräts gefragt. Sie finden die Modell- und Seriennummer auf der Unterseite des Geräts. Notieren Sie die Nummern:

Modell-Nr: _____

Serien-Nr: _____

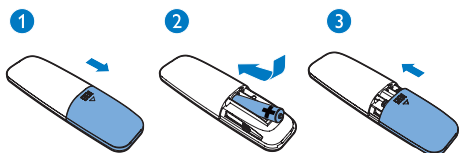
Vorbereiten der Fernbedienung

! Achtung

- Möglicher Produktschaden! Entnehmen Sie die Batterien, wenn die Fernbedienung längere Zeit nicht verwendet wird.

So tauschen Sie die Batterien der Fernbedienung aus:

- 1 Öffnen Sie das Batteriefach.
- 2 Setzen Sie wie abgebildet die mitgelieferte AAA-Batterie mit der korrekten Polarität (+/-) ein.
- 3 Schließen Sie das Batteriefach.



Anschließen an die Stromversorgung

Dieses Gerät kann über das Stromnetz oder mit Batterien betrieben werden.

Option 1: Netzteilbetrieb

! Warnung

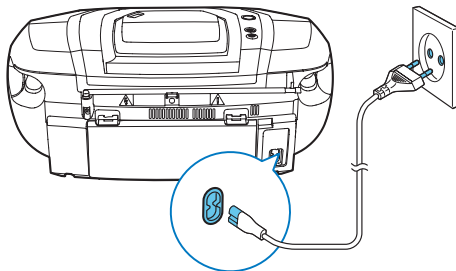
- Möglicher Produktschaden! Stellen Sie sicher, dass die Spannung der Stromversorgung mit der Spannung übereinstimmt, die auf der Rück- oder Unterseite des Geräts angegeben ist.
- Stromschlaggefahr! Ziehen Sie immer am Stecker, wenn Sie das Netzteil von der Stromversorgung trennen. Ziehen Sie niemals am Kabel.

Verbinden Sie das Netzkabel mit:

- der **AC~ MAINS**-Buchse dieses Geräts.
- einer Steckdose.

* Tipp

- Um Energie zu sparen, schalten Sie die Einheit nach Gebrauch aus.



Option 2: Batteriebetrieb

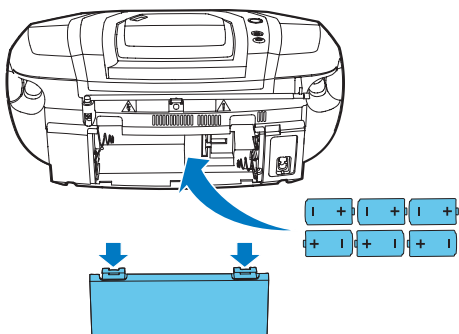
! Achtung

- Batterien enthalten chemische Substanzen und müssen daher ordnungsgemäß entsorgt werden.

Hinweis

- Batterien sind im Zubehör nicht enthalten.

- 1 Öffnen Sie das Batteriefach.
- 2 Legen Sie wie abgebildet 6 Batterien (Typ: R-20 oder D-Zellen) mit korrekter Polarität (+/-) ein.
- 3 Schließen Sie das Batteriefach.



Einschalten

Drücken Sie die Taste ϕ .

- ↳ Das Gerät wechselt zu der zuletzt gewählten Quelle.

Tipp

- Um eine Quelle auszuwählen, drücken Sie wiederholt auf **SOURCE** oder auf die Tasten zur Quellenauswahl auf der Fernbedienung.

Ausschalten

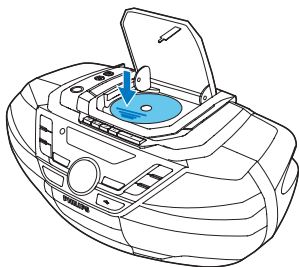
Drücken Sie erneut ϕ .

- ↳ Die Hintergrundbeleuchtung im Anzeigefeld wird ausgeschaltet.

4 Wiedergabe

Wiedergeben von CDs

- 1 Drücken Sie zur Auswahl der Disc-Quelle die Taste **CD**.
- 2 Drücken Sie **OPEN•CLOSE**, um das Disc-Fach zu öffnen.
- 3 Legen Sie eine CD mit der bedruckten Seite nach oben ein, und schließen Sie das Disc-Fach.
↳ Die Wiedergabe startet automatisch.



Wiedergabe von USB-Geräten

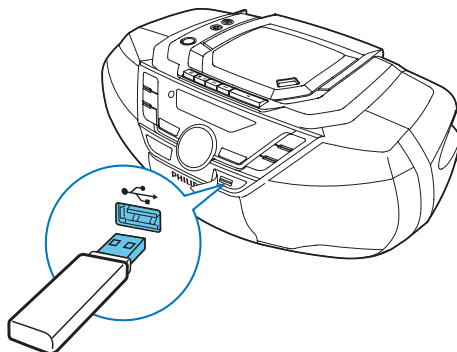
Hinweis

- Überprüfen Sie, ob auf dem USB-Gerät abspielbarer Audioinhalt vorhanden ist.

- 1 Drücken Sie auf **USB**, um USB als Quelle auszuwählen.
- 2 Verbinden Sie das USB-Gerät mit dem **↔**-Anschluss.
↳ Die Wiedergabe startet automatisch. Falls dies nicht der Fall sein sollte, drücken Sie **▶||**.

Hinweis

- Die maximale Stromstärke für USB ist 0,5 A.



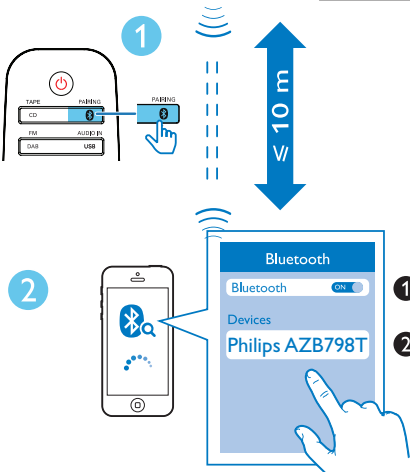
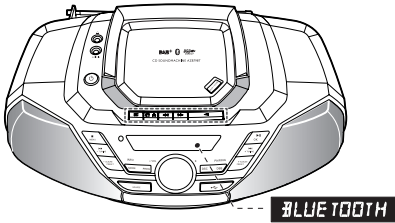
Audio von einem Bluetooth-fähigen Gerät abspielen

Mit diesem Produkt können Sie Audioinhalte von Bluetooth-fähigen Geräten hören.

Hinweis

- WOOX Innovations kann eine vollständige Kompatibilität mit allen Bluetooth-Geräten nicht garantieren.
- Bevor Sie ein Gerät mit diesem Produkt koppeln, lesen Sie die Bedienungsanleitung, um mehr über die Bluetooth-Kompatibilität zu erfahren. Vergewissern Sie sich, dass das verbundene Bluetooth-Gerät das Advanced Audio Distribution Profile (A2DP) und das Audio Video Remote Control Profile (AVRCP) unterstützt.
- Das Produkt kann höchstens 8 Bluetooth-Geräte gleichzeitig verbinden.
- Vergewissern Sie sich, dass die Bluetooth-Funktion auf Ihrem Gerät aktiviert und das Gerät für alle anderen Bluetooth-Geräte sichtbar ist.
- Die Reichweite zwischen dem Produkt und einem Bluetooth-Gerät beträgt ca. 10 Meter.
- Hindernisse zwischen dem Produkt und dem Bluetooth-Gerät können die Reichweite reduzieren.
- Halten Sie es fern von anderen elektronischen Geräten, die Störungen verursachen könnten.

- 1 Drücken Sie die Taste **BT**, um Bluetooth als Quelle auszuwählen.
 - ↳ **[BLUETOOTH]**(Bluetooth) wird angezeigt.
 - ↳ Die CD-Soundmaschine wechselt in den Kopplungsmodus, und **[PAIRING]** (Verbinden) wird auf dem Bildschirm angezeigt.
- 2 Aktivieren Sie auf Ihrem Bluetooth-Gerät Bluetooth, und suchen Sie nach Bluetooth-Geräten (siehe Bedienungsanleitung des Geräts).
- 3 Wählen Sie zum Koppeln **[Philips AZB798T]** auf Ihrem Gerät aus. Geben Sie, falls nötig, das Standardpasswort "0000" ein.
 - ↳ Nach erfolgreicher Kopplung und Verbindung gibt das Gerät zwei Signaltöne aus, und **[CONNECTED]** (Verbunden) wird auf dem Bildschirm angezeigt.



- 4 Geben Sie nach erfolgreicher Bluetooth-Kopplung Audioinhalte auf dem Bluetooth-Gerät wieder.
 - ↳ Die Audioinhalte werden von Ihrem Bluetooth-Gerät auf das Produkt übertragen.
 - Um zum vorherigen/nächsten Titel zu springen, drücken Sie **▶I / ▶I**.
 - Um die Wiedergabe anzuhalten oder fortzusetzen, drücken Sie **▶II**.

Hinweis

- Sollten Sie **[Philips AZB798T]** auf Ihrem Gerät nicht finden, halten Sie 2 Sekunden lang **DBB/PAIRING** auf dem Hauptgerät oder **BT/PAIRING** auf der Fernbedienung gedrückt, um den Kopplungsmodus zu öffnen. **[PAIRING]** (Kopplung) wird auf dem Bildschirm angezeigt.

Trennen des Bluetooth-fähigen Geräts

- Halten Sie die Taste **PAIRING** 2 Sekunden lang gedrückt;
- Deaktivieren Sie Bluetooth auf Ihrem Gerät; oder
- Positionieren Sie das Gerät außerhalb der Kommunikationsreichweite.

Verbinden eines anderen Bluetooth-fähigen Geräts

Deaktivieren Sie Bluetooth auf dem aktuellen Gerät, und verbinden Sie dann ein anderes Gerät.

Löschen des Kopplungsverlaufs für Bluetooth

Halten Sie **■** 7 Sekunden lang gedrückt, um den Bluetooth-Kopplungsverlauf zu löschen.

Kassettenwiedergabe

Hinweis

- Die CD-Soundmaschine wird automatisch ausgeschaltet, wenn das Gerät im Band-Modus eine gewisse Zeit lang inaktiv ist.

- 1 Drücken Sie wiederholt **CD/TAPE**, um **TAPE** als Quelle auszuwählen.
- 2 Drücken Sie **■ / ▲** an der CD-Soundmaschine, um das Kassettenfach zu öffnen.
- 3 Legen Sie die Kassette mit der geöffneten Seite nach oben und der vollen Spule nach rechts ein.
- 4 Drücken Sie **◀** an der CD-Soundmaschine, um die Wiedergabe zu starten.
 - Drücken Sie **||** auf dem Hauptgerät, um die Wiedergabe anzuhalten/ wiederaufzunehmen.
 - Um zurück- oder vorzuspulen, drücken Sie **◀◀ / ▶▶** an der CD-Soundmaschine.
 - Drücken Sie die Taste **■ ▲**, um die Wiedergabe anzuhalten.↳ Die CD-Soundmaschine schaltet sich automatisch aus.

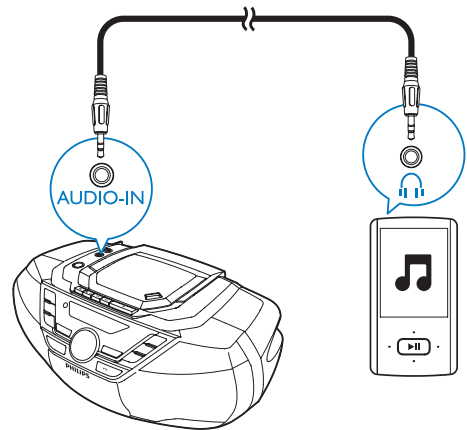
Hinweis

- Im Wiedergabemodus wird die Kassette automatisch angehalten, sobald die Wiedergabe beendet ist.
- Im Kassettenmodus wird auf dem LCD-Display nichts angezeigt.

Wiedergabe von einem externen Gerät

Sie können auch Inhalte von einem externen Audiogerät, zum Beispiel einem MP3-Player, über dieses Produkt wiedergeben.

- 1 Drücken Sie wiederholt die Taste **TUNER/AUDIO IN**, um **[AUDIO-IN]** als Quelle auszuwählen.
- 2 Verbinden Sie ein Audiokabel (3,5 mm, nicht im Lieferumfang enthalten) mit:
 - der **AUDIO-IN**-Buchse dieses Geräts.
 - der Kopfhörerbuchse am externen Gerät.
- 3 Starten Sie die Wiedergabe vom externen Gerät (siehe Bedienungsanleitung des Geräts).



5 Wiedergabeoptionen

Steuern der Wiedergabe

Im CD- oder USB-Modus können Sie die Wiedergabe durch die folgenden Aktionen steuern.

◀◀ / ▶▶	Halten Sie die Taste gedrückt, um während der Wiedergabe einen schnellen Vor-/Rücklauf des Titels zu starten. Lassen Sie sie los, um die Wiedergabe fortzusetzen.
▲ / ▼	Springen zum vorherigen/nächsten MP3-Album
◀ / ▶	Springen zum vorherigen/nächsten Titel
▶	Starten oder Anhalten der Wiedergabe
■	Stoppen der Wiedergabe
MODE	[↻]: Wiederholte Wiedergabe des aktuellen Titels. [↻ALL]: Wiederholte Wiedergabe aller Titel. [⊞]: Zufällige Wiedergabe der Titel

Tipp

- Nur [↻] und [↻ALL] können ausgewählt werden, wenn Sie programmierte Titel wiedergeben.

Programmieren von Titeln

Im CD- oder USB-Modus können Sie maximal 20 Titel programmieren.

- 1 Drücken Sie die Taste ■, um die Wiedergabe zu beenden.

- 2 Drücken Sie **PROG**, um den Programmiermodus zu aktivieren.
↳ **[PROG]** (Programm) beginnt zu blinken.
- 3 Drücken Sie für MP3-Titel **ALBUM/PRESET +/-**, um ein Album auszuwählen.
- 4 Drücken Sie die Taste ◀ / ▶, um eine Titelnummer auszuwählen, und bestätigen Sie dann mit **PROG**.
- 5 Wiederholen Sie die Schritte 3 und 4, um weitere Titel zu programmieren.
- 6 Drücken Sie die Taste ▶||, um die programmierten Titel wiederzugeben.
↳ Während der Wiedergabe wird **[PROG]** (Programm) angezeigt.
 - Um das Programm zu löschen, drücken Sie zweimal auf ■.
 - Um das Programm zu überprüfen, wenn die Wiedergabe angehalten ist, halten Sie für 2 Sekunden die Taste **PROG** gedrückt.

Anpassen von Toneinstellungen

Während der Wiedergabe können Sie die Lautstärke einstellen und Soundeffekte auswählen.

Taste	Funktion
VOL +/-	Erhöhen oder Verringern der Lautstärke
⊞	Stummschaltung aktivieren/deaktivieren
DBB	Aktivieren oder Deaktivieren der dynamischen Bassverstärkung
SOUND	Auswählen eines vordefinierten Sound-Effekts: POWERFUL (kräftig); BALANCE (ausgeglichen); WARM (warm); BRIGHT (hell) und CLEAR (klar),

6 UKW-Radiosender wiedergeben

Einstellen eines UKW-Radiosenders

Hinweis

- Für einen optimalen UKW-Empfang fahren Sie die UKW-Antenne vollständig aus und richten sie aus.

- 1 Drücken Sie wiederholt **FM/DAB**, um die UKW-Radioquelle auszuwählen.
- 2 Halten Sie **◀◀ / ▶▶** 2 Sekunden lang gedrückt.
 - ↳ **[SEARCH]** (Suche) wird angezeigt.
 - ↳ Das Produkt wechselt automatisch zu einem Sender mit hoher Signalstärke.
- 3 Wiederholen Sie Schritt 2, um weitere Sender einzustellen.

Um einen Sender mit schwachem Signal einzustellen:

Drücken Sie wiederholt die Taste **◀◀ / ▶▶**, bis Sie besseren Empfang haben.

Automatisches Speichern von Radiosendern

Hinweis

- Sie können maximal 20 UKW-Radiosender programmieren.

Halten Sie im Tuner-Modus die Taste **PROG** 2 Sekunden gedrückt.

- ↳ **[AUTO STORE]** (Automatische Speicherung) wird angezeigt.

- ↳ Das Gerät speichert alle verfügbaren UKW-Sender.
- ↳ Der erste gespeicherte Radiosender wird automatisch wiedergegeben.

Manuelles Speichern von Radiosendern

Hinweis

- Sie können maximal 20 UKW-Radiosender programmieren.

- 1 Auswählen eines UKW-Radiosenders
- 2 Drücken Sie **PROG**, um den Speichermodus zu aktivieren.
- 3 Drücken Sie die Taste **▲▼**, um diesem Radiosender eine Nummer zwischen 1 und 20 zuzuweisen, und bestätigen Sie dies mit **PROG**.
 - ↳ Die Voreinstellungsnummer und die Frequenz des voreingestellten Senders werden angezeigt.
- 4 Wiederholen Sie die oben angeführten Schritte, um weitere Sender zu speichern.

Hinweis

- Um einen voreingestellten UKW-Radiosender zu löschen, speichern Sie einen anderen Sender an seiner Stelle.

Auswählen eines voreingestellten Radiosenders

Drücken Sie im UKW-Tuner-Modus **▲▼**, um eine voreingestellte Sendernummer auszuwählen.

7 Hören von DAB-Radiosendern

Hören von DAB-Radiosendern

Hinweis

- Für einen optimalen Empfang ziehen Sie die Antenne vollständig heraus, und passen Sie die Position an.
- Sie können maximal 20 DAB-Radiosender programmieren.
- Wenden Sie sich an einen Händler vor Ort, oder gehen Sie zu www.WorldDAB.org für die entsprechenden DAB-Frequenzbereiche in Ihrer Region.

Wenn Sie das Gerät zum ersten Mal einschalten

- 1 Drücken Sie die Taste **FM/DAB**, um die **DAB**-Quelle auszuwählen.
↳ Das Menü **[Full scan]** wird angezeigt.
- 2 Drücken Sie **OK**, um die automatische Suche zu aktivieren.
↳ Das Gerät speichert automatisch alle Radiosender mit ausreichender Signalstärke.
↳ Wenn die Suche abgeschlossen ist, wird der erste gespeicherte Radiosender gesendet.
- 3 Drücken Sie **▲ / ▼** zur Auswahl eines Senders, und die Wiedergabe beginnt.

Programmieren von Radiosendern

- 1 Stellen Sie einen DAB-Radiosender ein.
- 2 Drücken Sie **PROG**, um den Programmiermodus zu aktivieren.
- 3 Drücken Sie die Taste **▲ ▼**, um eine voreingestellte Sequenznummer auszuwählen.
- 4 Drücken Sie zur Bestätigung die Taste **PROG**.
↳ Der Radiosender wird mit der ausgewählten Sequenznummer gespeichert.
- 5 Wiederholen Sie die Schritte 1 bis 4, um weitere Sender zu programmieren.

Hinweis

- Wenn Sie einen Radiosender mit der Sequenznummer eines anderen speichern, wird der vorherige Sender überschrieben.

Anzeigen von DAB-Informationen

Bei der Anzeige von DAB-Senderinformationen zeigt die erste Zeile den Sendernamen und die zweite Zeile die Serviceinformationen für den aktuellen Sender an.
Drücken Sie wiederholt auf **INFO/RDS (INFO/MODE)**, um folgende Informationen aufzurufen (sofern verfügbar):

- Dynamic Label Segment (DLS)
- Signalstärke
- Programmtyp (PTY)
- Ensemblename
- Frequenz
- Signalfehlerrate
- Codec-Bitrate
- Dauer
- Datum

Verwenden der DAB-Menüs

- 1 Drücken Sie im DAB-Modus die Taste **MENU**, um die DAB-Menüs aufzurufen.
- 2 Drücken Sie **▶▶** / **◀◀**, um durch die Menüs zu blättern.
 - **[FULL SCAN]**: Suche nach neuen DAB-Sendern
 - **[MANUAL]**: Manuelles Einstellen eines Radiosenders
 - **[PRUNE]**: Entfernen ungültiger Sender
 - **[SYSTEM]**: Öffnen des Systemmenüs
- 3 Drücken Sie **OK**, um das Menü aufzurufen.

Erneute Suche

Die vollständige Suche wird für einen Suchlauf nach DAB-Sendern mit großer Reichweite verwendet.

- Drücken Sie **OK**, um die automatische Suche zu aktivieren.
 - ↳ Das Gerät speichert automatisch alle Radiosender mit ausreichender Signalstärke.

Manuelles Einstellen eines Radiosenders

Mit dieser Funktion können Sie einen bestimmten Sender/eine bestimmte Frequenz manuell einstellen. Zusätzlich zur Ausrichtung der Antenne, können Sie auch mit dieser Funktion einen optimalen Empfang erreichen.

- 1 Drücken Sie **OK**, um die Senderliste aufzurufen.
- 2 Drücken Sie **◀◀** / **▶▶**, um einen Sender auszuwählen.
- 3 Drücken Sie **OK**, um die Optionsauswahl zu bestätigen.

Entfernen ungültiger Sender

Mit dieser Option werden alle aktiven Sender aufgelistet. Gleichzeitig können Sie die Sender löschen, die zwar aufgelistet sind, aber in Ihrer Region keinen Service bieten.

- 1 Drücken Sie **OK**, um das Menü **[PRUNE]** zu öffnen.
- 2 Drücken Sie **◀◀** / **▶▶**, um eine Option auszuwählen.
 - **[N]**: Rückkehr zum vorherigen Menü.
 - **[Y]**: Entfernen ungültiger Sender aus der Senderliste.
- 3 Drücken Sie **OK**, um Ihre Auswahl zu bestätigen.

Systemmenüs

- 1 Drücken Sie **OK**, um das Systemmenü zu öffnen.
- 2 Drücken Sie **◀◀** / **▶▶** zur Auswahl eines Untermenüs.
 - Weitere Informationen finden Sie im Abschnitt "**Verwenden der Systemmenüs**".

8 Verwenden der Systemmenüs

Die Systemmenüs bieten folgende Möglichkeiten:

- **[RESET]**: Zurücksetzen des Produkts auf Werkseinstellungen.
- **[UPGRADE]**: Aktualisieren der Software
- **[SWVER]**: Prüfen der Version der aktuellen Software dieses Produkts

Reset the product

- 1 Press **OK** to display the options.
- 2 Press **◀◀ / ▶▶** to select an option.
 - **[N]**: Return to the previous menu.
 - **[Y]**: Reset the product to factory default status.
- 3 Press **OK** to confirm the option.

Prüfen der aktuellen Software-Version

Drücken Sie **OK**, um die aktuelle Software-Version anzuzeigen.

9 Weitere Funktionen

Einstellen des Sleep-Timers

Dieses Gerät kann nach einer voreingestellten Zeitspanne automatisch in den Standby-Modus umschalten.

Drücken Sie bei eingeschaltetem Gerät wiederholt **SLEEP**, um einen Sleep Timer-Zeitraum (in Minuten) auszuwählen.

↳ Wenn der Sleep-Timer aktiviert ist, wird **z²** angezeigt.

Deaktivieren des Sleep-Timers:

- Drücken Sie wiederholt **SLEEP**, bis **[SLEEP OFF]** (Sleep-Timer aus) angezeigt wird.
 - ↳ Bei deaktiviertem Sleep-Timer wird **z²** ausgeblendet.

Anpassen der Display-Helligkeit

Drücken Sie wiederholt **DIM**, um unterschiedliche Helligkeitsstufen auszuwählen.

Wiedergeben über den Kopfhörer

Schließen Sie einen Kopfhörer an die -Buchse des Geräts an.

10 Produktinformationen



Hinweis

- Die Produktinformationen können ohne vorherige Ankündigung geändert werden.

Technische Daten

Verstärker

Max. Ausgangsleistung	2 x 4 W
Frequenzgang	63 - 20 kHz, +/-3 dB
Signal/Rausch-Verhältnis	> 72 dBA
Klirrfaktor	< 1 %
Audio-Eingang	650 mV RMS 22 Kilohm

Disc

Lasertyp	Halbleiter
Disc-Durchmesser	12 cm/8 cm
Unterstützte Disc-Typen	CD-DA, CD-R, CD-RW, MP3-CD
Audio-DAC	24 Bits / 44,1 kHz
Klirrfaktor	<1 %
Frequenzgang	63 - 20 kHz, +/-3 dB
S/N Ratio	> 72 dBA

Tuner

Empfangsbereich	UKW: 87,5–108 MHz DAB: 174,928 bis 239,200 MHz
Abstimmungsbereich	50 kHz
Voreingestellte Sender	20

Empfindlichkeit: -Mono, 26 dB S/N	
Ratio	< 22 dBf
-Stereo, 46 dB S/N	
Ratio	<43 dBf
Suchempfindlichkeit	<28 dBf
Klirrfaktor	<2 %
Signal/Rausch-Verhältnis	> 55 dB

Kassettendeck

Frequenzgang	
- Normale Kassette (Typ I)	125 - 8000 Hz (8 dB)
Signal-/Rausch-Verhältnis	
- Normale Kassette (Typ I)	35 dBA
Gleichlaufschwankungen	≤0,4 % DIN

Bluetooth

Bluetooth-Version	V3.0 + EDR
Reichweite	10 m (freier Raum)
Frequenzband/ Ausgangsleistung	2,400 GHz– 2,483 GHz ISM- Band/≤ 4 dBm (Klasse 2)

Allgemein

Stromversorgung	
- Netzspannung	220 - 240 V~, 50/60 Hz;
- Batterie	9 V DC, 6 x 1,5 V / R-20/-D-ZELLE
Betriebs- Stromverbrauch	15 W
Standby- Stromverbrauch	< 0,5 W
Abmessungen	
- Hauptgerät (B x H x T)	435 x 170 x 271 mm
Gewicht (Hauptgerät):	2,96 kg

Unterstützte MP3-Discformate

- ISO9660, Joliet
- Maximale Anzahl von Titeln: 512 (je nach Länge des Dateinamens)
- Maximale Anzahl von Alben: 255
- Unterstützte Sampling-Frequenz: 32 kHz, 44,1 kHz, 48 kHz
- Unterstützte Bitraten: 32 bis 256 KBit/s, variable Bitraten

Informationen zur USB-Wiedergabefähigkeit

Kompatible USB-Geräte:

- USB-Flash-Speicher (USB 2.0 oder USB 1.1)
- USB-Flash-Player (USB 2.0 oder USB 1.1)
- Speicherkarten (zusätzliches Kartenlesegerät erforderlich, damit die Daten von diesem Gerät gelesen werden können)

Unterstützte Formate:

- USB- oder Speicher-Dateiformat FAT12, FAT16, FAT32 (Abschnittsgröße: 512 Byte)
- MP3-Bitrate (Übertragungsgeschwindigkeit): 32 – 320 Kbit/s und variable Bitrate
- Die Verschachtelung von Verzeichnissen ist auf maximal 8 Ebenen beschränkt.
- Anzahl der Alben/Ordner: maximal 99
- Anzahl der Tracks/Titel: maximal 999
- ID3-Tag (Version 2.0 oder höher)
- Dateiname in Unicode UTF8 (maximale Länge: 128 Byte)

Nicht unterstützte Formate:

- Leere Alben: Ein leeres Album ist ein Album, das keine MP3-/WMA-Dateien enthält und im Display nicht angezeigt wird.
- Nicht unterstützte Dateiformate werden übersprungen. So werden z. B. Word-Dokumente (.doc) oder MP3-Dateien mit

der Erweiterung ".dlf" ignoriert und nicht wiedergegeben.

- WMA-, AAC-, WAV-, PCM-Audiodateien
- DRM-geschützte WMA-Dateien (.wav, .m4a, .m4p, .mp4, .aac)
- WMA-Dateien im Lossless-Format

Wartung

Reinigen des Gehäuses

- Verwenden Sie ein weiches, mit einer milden Reinigungslösung leicht angefeuchtetes Tuch. Verwenden Sie keine Lösung, die Alkohol, Spirituosen, Ammoniak oder Scheuermittel enthält.

Reinigen von Discs

- Ist eine Disc verschmutzt, reinigen Sie sie mit einem Reinigungstuch. Wischen Sie die Disc von der Mitte nach außen hin ab.



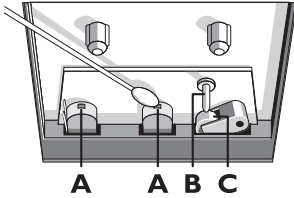
- Verwenden Sie keine Lösungsmittel, wie Benzol, Verdünner; im Handel erhältliche Reinigungsmittel oder für analoge Schallplatten entwickeltes Antistatikspray.

Reinigen der Disc-Linse

- Nach längerem Gebrauch kann sich Schmutz oder Staub auf der optischen Linse ablagern. Um eine gute Wiedergabequalität zu gewährleisten, reinigen Sie die optische Linse mit Philips CD Lens Cleaner oder einem im Handel erhältlichen Linsenreiniger. Befolgen Sie die Anweisungen zu dem Reiniger.

Reinigen der Tonköpfe und Rollen

- Reinigen Sie für eine gleichbleibend gute Aufnahme- und Wiedergabequalität die Tonköpfe **A**, die Antriebsrolle(n) **B** und die Andruckrolle(n) **C** alle 50 Betriebsstunden.
- Verwenden Sie hierzu ein mit Reinigungsflüssigkeit oder -alkohol leicht angefeuchtetes Wattestäbchen.



- Sie können zur Reinigung der Tonköpfe auch ein Reinigungsband verwenden.

Entmagnetisierung der Tonköpfe

- Erwerben Sie bei einem Fachhändler ein Entmagnetisierungsband.

11 Fehlerbehebung



Warnung

- Öffnen Sie auf keinen Fall das Gehäuse des Geräts.

Bei eigenhändigen Reparaturversuchen verfällt die Garantie.

Wenn Sie bei der Verwendung dieses Geräts Probleme feststellen, prüfen Sie bitte die folgenden Punkte, bevor Sie Serviceleistungen anfordern. Besteht das Problem auch weiterhin, besuchen Sie die Philips Website unter www.philips.com/support. Wenn Sie Philips kontaktieren, stellen Sie sicher, dass sich das Gerät in der Nähe befindet und die Modell- und Seriennummer verfügbar ist.

Keine Stromversorgung

- Prüfen Sie, ob der Netzstecker des Geräts ordnungsgemäß angeschlossen wurde.
- Stellen Sie sicher, dass die Steckdose an das Stromnetz angeschlossen ist.
- Achten Sie beim Einsetzen der Batterien auf die korrekte Lage der Pole ("+"-Zeichen) gemäß Angabe.
- Tauschen Sie die Batterie aus.

Kein Ton oder schlechte Tonqualität

- Stellen Sie die Lautstärke ein.

Das Gerät reagiert nicht

- Ziehen Sie den Netzstecker, und schließen Sie ihn wieder an. Schalten Sie anschließend das System erneut ein.
- Die Energiesparfunktion schaltet das Gerät automatisch aus, wenn Sie innerhalb von 15 Minuten nach der letzten Wiedergabe keine Taste betätigt haben.

Die Fernbedienung funktioniert nicht

- Wählen Sie die passende Quelle zunächst über die Fernbedienung statt über das Hauptgerät aus, bevor Sie eine Funktionstaste betätigen.
- Verringern Sie den Abstand zwischen der Fernbedienung und dem Gerät.

- Achten Sie beim Einsetzen der Batterie auf die korrekte Lage der Pole ("+"-Zeichen) gemäß Angabe.
- Tauschen Sie die Batterie aus.
- Richten Sie die Fernbedienung direkt auf den Sensor, der sich auf der Vorderseite des Geräts befindet.

USB-Gerät wird nicht unterstützt

- USB-Gerät ist nicht mit dem Gerät kompatibel. Versuchen Sie, ein anderes Gerät anzuschließen.

Disc wird nicht erkannt

- Legen Sie eine Disc ein.
- Überprüfen Sie, ob Sie die Disc mit der beschrifteten Seite nach oben eingelegt haben.
- Warten Sie bis die kondensierte Feuchtigkeit auf der Linse verdunstet ist.
- Ersetzen oder reinigen Sie die Disc.
- Benutzen Sie eine finalisierte CD oder eine korrekt formatierte Disc.

Schlechter Radioempfang

- Erhöhen Sie den Abstand vom Gerät zu Fernsehern oder Videorecordern.
- Ziehen Sie die UKW-Antenne ganz heraus.

Selbst nach erfolgreicher Herstellung einer Bluetooth-Verbindung ist die Musikwiedergabe über das Gerät nicht möglich.

- Das Gerät kann nicht verwendet werden, um Musik über diese Einheit kabellos wiederzugeben.

Nach Herstellung einer Verbindung mit einem Bluetooth-fähigen Gerät ist die Audioqualität schlecht.

- Der Bluetooth-Empfang ist schlecht. Platzieren Sie das Gerät näher an dieser Einheit, oder entfernen Sie mögliche Hindernisse zwischen den Geräten.

Bluetooth kann keine Verbindung mit dieser Einheit herstellen.

- Das Gerät unterstützt nicht die für das Hauptgerät erforderlichen Profile.
- Die Bluetooth-Funktion des Geräts ist nicht aktiviert. Anweisungen zum Aktivieren dieser Funktion finden Sie im Benutzerhandbuch des Geräts.

- Dieses Gerät befindet sich nicht im Kopplungsmodus.
- Dieses Gerät ist bereits mit einem anderen Bluetooth-fähigen Gerät verbunden. Schalten Sie dieses Gerät ab, und versuchen Sie dann erneut.

Das gekoppelte Mobilgerät verbindet sich wiederholt und unterbricht die Verbindung dann wieder:

- Der Bluetooth-Empfang ist schlecht. Platzieren Sie das Gerät näher an dieser Einheit, oder entfernen Sie mögliche Hindernisse zwischen den Geräten.
- Einige Mobiltelefone verbinden sich wiederholt und unterbrechen die Verbindung dann wieder, wenn Sie Anrufe tätigen oder beenden. Dies ist kein Zeichen für eine Fehlfunktion des Geräts.
- Bei einigen Geräten wird die Bluetooth-Funktion möglicherweise im Rahmen einer Energiesparfunktion automatisch deaktiviert. Dies ist kein Zeichen für eine Fehlfunktion des Geräts.

12 Hinweis

Änderungen oder Modifizierungen des Geräts, die nicht ausdrücklich von Gibson Innovations genehmigt wurden, können zum Erlöschen der Betriebserlaubnis führen.

Prüfzeichen

Konformitätserklärung

Hiermit erklärt Gibson Innovations, dass dieses Produkt den grundlegenden Anforderungen und anderen relevanten Bestimmungen der Richtlinie 2014/53/EU entspricht. Die Konformitätserklärung finden Sie unter www.philips.com/support.

Umweltschutz

Entsorgung von Altgeräten und Batterien



Ihr Gerät wurde unter Verwendung hochwertiger Materialien und Komponenten entwickelt und hergestellt, die recycelt und wiederverwendet werden können.



Dieses Symbol auf einem Produkt bedeutet, dass für dieses Produkt die Europäische Richtlinie 2012/19/EU gilt.



Dieses Symbol bedeutet, dass das Produkt Batterien enthält, für die die Europäische Richtlinie 2013/56/EU gilt. Entsorgen Sie diese niemals über den normalen Hausmüll.

Informieren Sie sich über die örtlichen Bestimmungen zur getrennten Sammlung von elektrischen und elektronischen Geräten sowie Batterien. Befolgen Sie die örtlichen Bestimmungen, und entsorgen Sie das Produkt und die Batterien nicht mit dem normalen Hausmüll. Eine ordnungsgemäße Entsorgung von alten Produkten und Batterien hilft, negative Auswirkungen auf Umwelt und Gesundheit zu vermeiden.

Herausnehmen der Batterien

Beziehen Sie sich zum Entfernen der Batterien auf den entsprechenden Abschnitt zum Einsetzen der Batterien.

Umweltinformationen

Auf überflüssige Verpackung wurde verzichtet. Die Verpackung kann leicht in drei Materialtypen getrennt werden: Pappe (Karton), Styropor (Polsterung) und Polyethylen (Beutel, Schaumstoff-Schutzfolie).

Ihr Gerät besteht aus Werkstoffen, die wiederverwendet werden können, wenn das Gerät von einem spezialisierten Fachbetrieb demontiert wird. Bitte beachten Sie die örtlichen Vorschriften zur Entsorgung von Verpackungsmaterial, verbrauchten Akkus und Altgeräten.

Markenhinweis



Be responsible
Respect copyrights

Das unbefugte Kopieren von kopiergeschütztem Material wie z. B. Computerprogrammen, Dateien, Sendungen und Tonaufnahmen kann eine Urheberrechtsverletzung und somit eine Straftat darstellen. Dieses Gerät darf für solche Zwecke nicht verwendet werden.



Der Name und das Logo von Bluetooth® sind eingetragene Marken von Bluetooth SIG, Inc.,

und die Verwendung dieser Marken durch Gibson Innovations Limited erfolgt unter Lizenz. Andere Marken und Markennamen sind Eigentum der jeweiligen Unternehmen.

Dieses Gerät ist mit folgenden Etiketten versehen:



Symbol der Geräteklasse II



Dieses Symbol weist darauf hin, dass das Gerät eine doppelte Isolierung besitzt.



Die USB-IF-Logos sind Marken von Universal Serial Bus Implementers Forum, Inc.

Hinweis

- Das Typenschild befindet sich auf der Geräteunterseite.



Copyright ©2015 Gibson Innovations Limited. Revised Edition ©2017

This product has been manufactured by, and is sold under the responsibility of Gibson Innovations Ltd., and Gibson Innovations Ltd. is the warrantor in relation to this product.

Philips and the Philips Shield Emblem are registered trademarks of Koninklijke Philips N.V. and are used under license.

AZB798T_12_UM_V3.0

